

# Gastric Sleeve Discharge Instructions

## Gastric Sleeve Surgery with Dr. Kevin Huguet and Dr. Jamii St. Julien

### Appointment Information

You should have a follow-up appointment with your surgeon's office two weeks after your surgery. If you don't have an appointment, have an appointment but are unsure of the date and time, or need to change your appointment, call your surgeon's office at (727) 821-8101. The phone is answered 24 hours a day.

### Activities and Restrictions

If any activity causes or increases your pain, avoid it. Don't overdo things. Give your body a chance to heal.

#### First Two Weeks

- Light activity such as walking and taking the stairs is acceptable and helps avoid blood clots in the legs. You should walk at least four times daily.
- Don't perform exercises otherwise.
- Don't lift anything heavier than 40 pounds.
- You can drive if you aren't taking pain medication.
- Hold a small pillow firmly over your belly for support if you need to cough or sneeze.

You may have mild pain at your incisions after activity for up to six months after your surgery. Remember, if pain occurs with activity, you should stop.

### Care of the Incision and Bathing

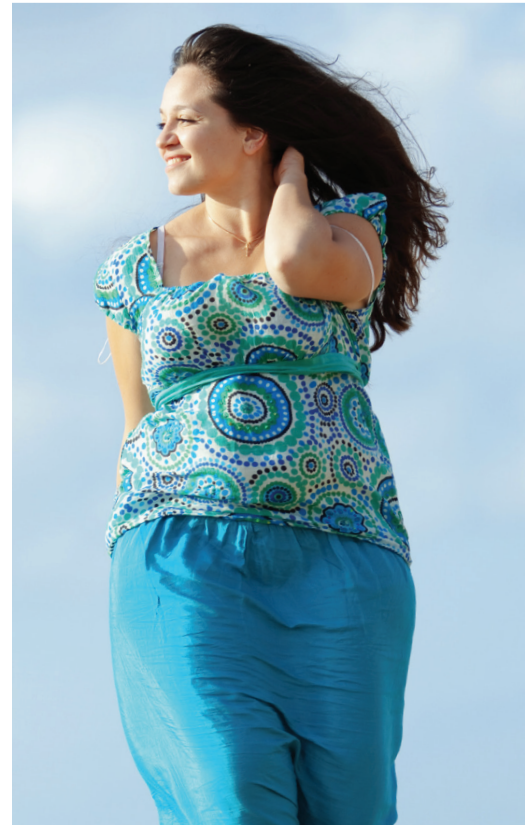
- Your incision will be covered with surgical glue that will dissolve in two weeks.
- Don't apply any ointments or hydrogen peroxide to the incision.
- You can shower 24 hours after surgery. Gently wash the wound areas with mild soap and water. Pat them dry with a clean towel. Don't rub the wound areas.
- No baths, swimming, hot tubs or soaking of any kind for two weeks.

### Pain Management

At the time of discharge, you'll be given a prescription for pain medication. Follow the instructions when taking this medication and don't take more than prescribed. Don't drive or operate machinery while taking pain medication. If you feel that you don't need the medication, don't take it. If the medication makes you sick or isn't working for you, call your doctor's office to change it. Don't take ibuprofen (Advil, Motrin), naproxen (Aleve), or aspirin (Excedrin) as these may harm the lining of your stomach. You can take acetaminophen (Tylenol).

### Diet

Follow the prescribed diet listed in your Nutrition Advancement Guide for Metabolic and Bariatric Surgery. Sip all liquids/servings over a one-hour period. Don't exceed eight ounces per hour. If you have any questions about your diet after surgery, contact the Metabolic and Bariatric Center at St. Anthony's Hospital at (727) 825-1495. Remember to take your chewable vitamins.



### Call your surgeon's office right away if you experience any of the following:

- Fever above 101 degrees, chills, or unusual sweating
- Drainage from your surgical incision
- Redness around the incision site
- Nausea unrelieved by your anti-nausea medication
- Unable to eat or drink
- Vomiting
- Rapid breathing or shortness of breath
- Pain in the back of your leg
- Any other problems

# Instrucciones para el Alta de la Cirugía de Manga Gástrica

## Cirugía de Manga Gástrica con el Dr. Kevin Huguet y el Dr. Jamii St. Julien

### Información de la Cita

Debe tener una cita de seguimiento en el consultorio de su cirujano dos semanas después de la cirugía. Si no tiene cita o la tiene, pero no está seguro de la fecha y hora o necesita cambiarla, llame al consultorio de su cirujano al (727) 821-8101. El teléfono se atiende las 24 horas del día.

### Actividades y Restricciones

Si alguna actividad le causa o aumenta el dolor, evítela. No se exceda. Dele a su cuerpo la oportunidad de sanar.

#### Primeras Dos Semanas

- Una actividad suave como caminar y subir escaleras es aceptable y evita la formación de coágulos de sangre en las piernas. Debe caminar al menos cuatro veces al día.
- No realice otro tipo de ejercicio.
- No levante nada que pese más de 40 libras.
- Puede conducir si no está tomando analgésicos.
- Sostenga una almohada pequeña firmemente sobre su barriga como apoyo, si necesita toser o estornudar.

Es posible que sienta un dolor leve en las incisiones luego de una actividad hasta seis meses después de la cirugía. Recuerde, si se presenta dolor con la actividad, debe detenerse.

### Cuidado del Área de la Incisión y Baño

- Su incisión estará cubierta con pegamento quirúrgico, que se disolverá en dos semanas.
- No aplique ningún ungüento ni peróxido de hidrógeno en la incisión.
- Puede ducharse 24 horas después de la cirugía. Lave con cuidado las áreas de la herida con agua y un jabón suave. Séquelas dando palmaditas con una toalla limpia. No frote las áreas de la herida.
- No use bañeras ni jacuzzis, no nade, ni realice actividades que requieran sumergirse durante dos semanas.

### Control del Dolor

Al momento del alta, le entregarán una receta médica para que tome analgésicos. Siga las instrucciones al tomar este medicamento y no tome más de lo que le recetaron. No conduzca ni opere maquinaria mientras esté tomando analgésicos. Si siente que no necesita el medicamento, no lo tome. Si el medicamento le hace sentir mal o no es eficaz, llame al consultorio de su doctor para cambiarlo. No tome ibuprofeno (Advil, Motrin), naproxeno (Aleve), ni aspirina (Excedrin), ya que pueden causar daño al revestimiento del estómago. Puede tomar acetaminofén (Tylenol).

### Dieta

Siga la dieta recetada en su Guía de Nutrición Progresiva para Cirugía Metabólica y Bariátrica. Beba a sorbos todos los líquidos o porciones durante una hora. No exceda las ocho onzas por hora. Si tiene alguna pregunta sobre su dieta después de la cirugía, comuníquese con el Metabolic and Bariatric Center, centro bariátrico y metabólico, del St. Anthony's Hospital, al (727) 825-1495. Recuerde tomar sus vitaminas masticables.



### Llame a su cirujano de inmediato si experimenta alguno de los siguientes síntomas:

- Fiebre mayor a 101 grados, escalofríos o sudoración inusual.
- Drenaje de la incisión quirúrgica.
- Enrojecimiento alrededor del sitio de la incisión.
- Náuseas que no se alivian con antieméticos.
- Incapacidad para comer o beber.
- Vómitos.
- Respiración acelerada o falta de aire.
- Dolor en la parte posterior de su pierna.
- Cualquier otro problema.